

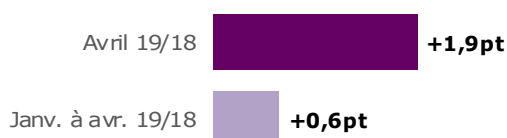
UN BON MOIS D'AVRIL, PORTÉ PAR LES TOURISTES ÉTRANGERS

Les résultats du mois d'avril 2019 sont attendus : l'année des 500 ans de Renaissance(s) en Centre-Val de Loire porte de forts espoirs de progression de l'activité touristique sur notre destination. Ce 1^{er} bilan est très encourageant notamment vis à vis de la clientèle étrangère, beaucoup plus présente sur ce début d'année que l'an dernier. La clientèle française se fait, elle, un peu attendre. Les préoccupations de nos concitoyens sont-elles ailleurs ? Les Français sont-ils plus restés dans leurs régions respectives ou sont-ils plus partis à l'étranger ? Difficile de bien appréhender les raisons de cette timidité à ce stade encore précoce de l'année... Néanmoins, avec près de 25% d'entrées supplémentaires en avril 2019 par rapport à avril 2018, les monuments semblent bel et bien sous les feux des projecteurs...

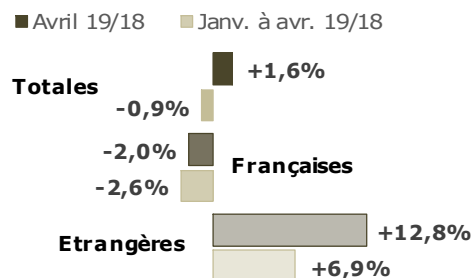
Hôtellerie : un mois d'avril 2019 bien orienté grâce aux étrangers

Source : Enquête dans les hôtels classés de 1 à 5 étoiles et non classés à vocation touristique de plus de 5 chambres/INSEE /DGE/CRT Centre-Val de Loire/Partenaires régionaux et départementaux/TMVL
Données provisoires en avril 2019 et uniquement disponible à l'échelle départementale

Evolution du taux d'occupation dans les hôtels d'Indre-et-Loire selon la période entre 2018 et 2019



Evolution des nuitées dans les hôtels d'Indre-et-Loire entre 2018 et 2019 selon la période



Le taux d'occupation provisoire fourni par l'INSEE en **avril 2019** pour les hôtels d'Indre-et-Loire est supérieur de 1,9 point à celui d'avril 2018. Les nuitées progressent globalement d'1,6%. Bien que les nuitées étrangères ne représentent qu'1/4 des nuitées totales dans les hôtels en moyenne sur le mois d'avril, c'est bien leur augmentation (+12,8%/avril 18) qui compense le recul de 2% des nuitées françaises. Le 1^{er} trimestre 2019 a été difficile. Le repli des nuitées françaises par rapport au 1^{er} trimestre 2018 n'a pas été contrebalancé par la légère hausse des nuitées étrangères. Ainsi, le niveau des nuitées de **janvier à avril** obtenu en 2018 n'est pas tout à fait retrouvé en 2019 (-0,9%). Les nuitées françaises sont en repli de 2,6% tandis que celles des étrangers sont en hausse de 6,9%.

Les évolutions de fréquentation des hôtels de Tours Métropole Val de Loire au 1^{er} trimestre 2019 ont une orientation similaire à celles du département. Le nombre global de nuitées est inférieur de 2,3% à celui du 1^{er} trimestre 2018 : la forte progression des nuitées étrangères (+7,3%) n'est pas suffisante face à la régression des nuitées françaises (-4%/janv.-avr. 18).

Focus sur le tourisme d'affaires dans les hôtels "Touraine Hôtels"

Un panel de 14 hôtels "Touraine Hôtels*" fournit des chiffres permettant de disposer d'une appréciation de la répartition des clientèles affaires et loisirs.

Le gain de chiffre d'affaires (CA) en **avril 2019** par rapport à avril 2018 est de 9,6% pour ces 14 établissements. Cette progression est le résultat d'une hausse tant du CA loisirs (+15,5%), notamment de la clientèle individuelle (+18,7%), que du CA affaires (+4,1%) grâce au dynamisme de la clientèle en groupe (+15,7%).

Comme décrit dans le paragraphe précédent, le 1^{er} trimestre n'a pas apporté de bilan positif et ce sont bien les résultats du mois d'avril qui permettent au CA de **janvier à avril 2019** d'être excédentaire par rapport à la même période de 2018. Les CA affaires et loisirs augmentent respectivement de 2,6% et 3,6%. Le CA apporté par les clients en groupe s'élève de 14,6% sur le secteur affaires mais perd 6,8% sur le secteur loisirs. Le CA lié à la clientèle individuelle croît plus fortement du côté de la clientèle d'affaires (+5,5%) que du côté de la clientèle loisirs (+0,9%). Le prix moyen des chambres diminue légèrement.

***Touraine Hôtels est une association qui regroupe une cinquantaine d'hôteliers dont les établissements sont situés sur l'ensemble du département d'Indre-et-Loire. Son but est de promouvoir les hôtels adhérents comme lieux d'hébergements au sein de la destination.**

Hôtellerie de plein air : des adeptes du camping plus nombreux en avril 2019

Source : Enquête mail et téléphone auprès d'un panel de campings d'Indre-et-Loire/TMVL

Données Métropole basées sur la réponse de 3 campings sur les 4 présents sur le territoire

En Indre-et-Loire, après un mois d'**avril** 2018 très en retrait sur celui d'avril 2017 (-23,3% de nuitées selon les chiffres issus de l'enquête de fréquentation dans l'hôtellerie de plein air de l'INSEE), le mois d'avril 2019 retrouve un bon niveau : +34% de nuitées par rapport à avril 2018 (selon les chiffres provisoires de l'enquête de conjoncture réalisée par la Direction du tourisme de Tours Métropole Val de Loire). L'embellie est globale, mais la fréquentation étrangère est particulièrement appuyée. Parmi les étrangers, les nuitées des Britanniques sont les plus importantes, suivies de près par celles des Néerlandais. Les nuitées allemandes et belges sont au coude à coude sur la 3^e marche du podium. Les nuitées de chacune de ces nationalités sont en augmentation. La progression est aussi forte sur les emplacements nus que sur ceux équipés d'un locatif (bungalow, mobil-home...)

L'enquête débutant en avril au niveau départemental, un bilan depuis janvier ne peut être proposé.

Sur le territoire de Tours Métropole Val de Loire, le mois d'**avril** 2019 est aussi très bien orienté : +22,6% de nuitées par rapport à avril 2018. Les nuitées étrangères ont doublé et les nuitées françaises progressent de 6,3%. Les emplacements nus et locatifs bénéficient d'une hausse de fréquentation équivalente.

De **février** (1^{er} mois d'ouverture d'un camping métropolitain) à **avril** 2019, le pourcentage d'évolution est encore plus élevé que sur le seul mois d'avril : +40% de nuitées par rapport aux mois de février à avril 2018. Les emplacements nus et ceux équipés de locatifs bénéficient respectivement d'un accroissement de leurs nuitées de 36% et 45%. Le gain de nuitées françaises est de 21,5% et les nuitées étrangères sont 2 fois plus nombreuses. Les Néerlandais sont les étrangers qui réalisent le plus de nuitées, suivi des Britanniques. Comme au niveau départemental, les nuitées allemandes et Belges sont au coude à coude en 3^e et 4^e positions. Chacune des nationalités étrangères identifiées dans l'enquête enregistre une amélioration de sa fréquentation.

Sites de visite : un excellent mois d'avril 2019 dans les monuments

Source : Enquête web auprès d'un panel de sites de visite/Conseil départemental de Touraine/CRT Centre-Val de Loire/TMVL

Données hors château de Chenonceau, site le plus fréquenté du département

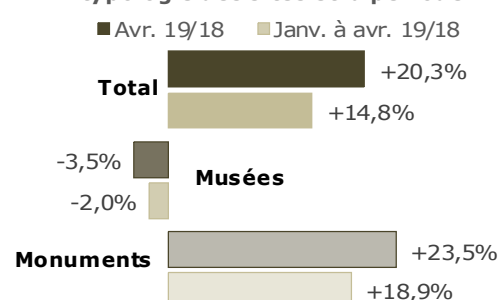
En Indre-et-Loire, le mois d'**avril**, globalement peu porteur en 2018, retrouve des couleurs en 2019. Il est même exceptionnel pour les monuments dont le nombre d'entrées grimpe de 23,5% par rapport à avril 2018. Les musées ne retrouvent pas le niveau d'entrées déjà peu élevé d'avril 2018, soit un repli de 3,5%.

Les mois de **janvier à avril** 2019 conservent une hausse à 2 chiffres par rapport aux mois de janvier à avril 2018 : +14,8%. Ce sont les monuments qui, comme sur le mois d'avril 2019, portent cette augmentation avec un gain de visiteurs de 18,9%. Les musées restent en panne avec -2% d'entrées sur ce 1^{er} quadrimestre.

Sur le territoire de Tours Métropole Val de Loire, les évolutions entre les mois d'**avril** 2018 et 2019 sont orientées dans le même sens que pour la Touraine : la diminution des entrées dans les musées atteint -6% et la nette amélioration dans les monuments frôle les +20%. Mais, à Tours Métropole Val de Loire, le poids des entrées dans les musées sur la globalité des entrées dans les sites de visite du territoire est plus importante qu'au niveau du département. Ainsi, l'évolution globale du nombre d'entrées à +10,6% reste positive mais néanmoins 2 fois moins élevée que pour l'Indre-et-Loire.

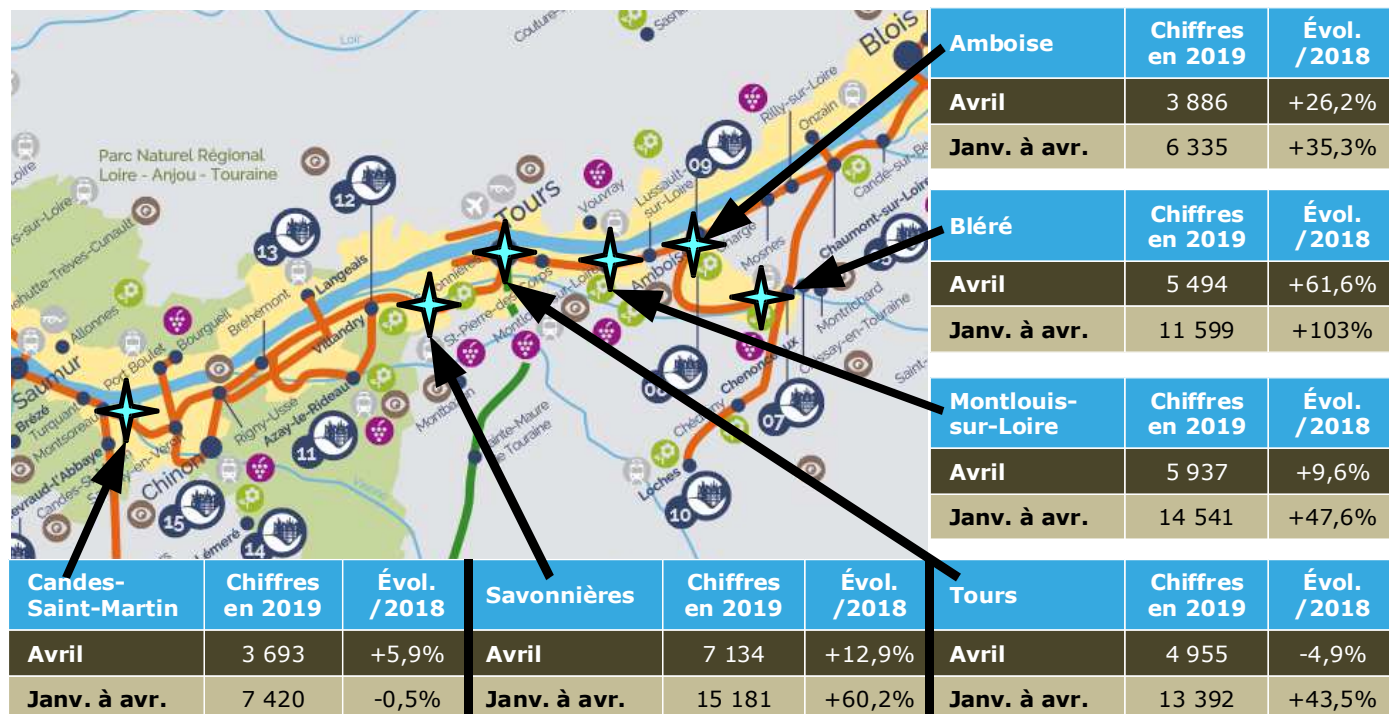
Les mêmes causes entraînent les mêmes effets : malgré la hausse de 22,8% des entrées dans les monuments (plus élevée que l'évolution départementale) entre les mois de **janvier à avril** 2019 et 2018, le nombre d'entrée global évolue positivement (+6,4%) mais loin du niveau départemental qui se situe à près de 15%. C'est le recul du nombre d'entrées dans les musées (-5%) qui conditionne donc ce résultat.

Evolution des entrées dans les sites de visite entre 2018 et 2019 selon la typologie des sites et la période



La Loire à Vélo : records de fréquentation notamment à l'Est du département

Sources : Relevés de compteurs/CRT Centre-Val de Loire/Conseil départemental de Touraine/TMVL



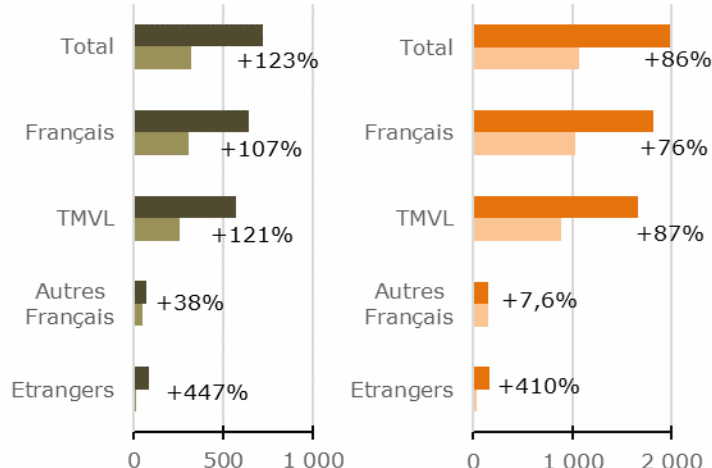
Sauf à Tours, tous les compteurs d'Indre-et-Loire enregistrent une hausse des passages de vélo entre les mois **d'avril** 2018 et 2019. Les compteurs de Montlouis-sur-Loire, Bléré et Amboise s'octroient des records de fréquentation. En moyenne départementale, l'augmentation est de +15,3% par rapport à avril 2018.

De **janvier à avril** 2019, les progressions à 2 chiffres par rapport aux mois de janvier à avril 2018 sont de mises pour tous les compteurs sauf celui de Candes-Saint-Martin. La météo très ensoleillée et peu pluvieuse de ce début d'année, contrairement à l'an dernier n'est sans doute pas étrangère à ces fortes variations. Globalement, sur ce 1er quadrimestre 2019, le nombre de passages de vélos est supérieur de 51,7% à celui constaté sur le 1er quadrimestre 2018.

Accueil Vélo Rando : toujours plus de visiteurs en 2019

Source : Accueil Vélo Rando/TMVL

Part et évolution du nombre de visiteurs selon leur origine à l'Accueil Vélo Rando entre le(s) mois d'avril 2018/2019 de janv. à avr. 2018/2019

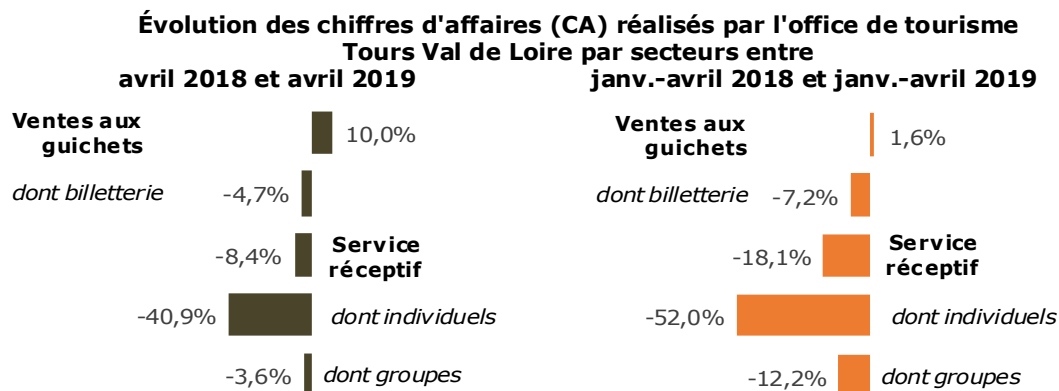


Depuis son ouverture en juillet 2017, la fréquentation d'Accueil Vélo Rando ne cesse de s'amplifier. Le mois **d'avril** 2019 ne fait pas exception avec même une forte hausse : +123% de visiteurs par rapport à avril 2018. La fréquentation reste très locale avec 80% de visiteurs originaires de Tours Métropole Val de Loire (TMVL), part équivalente à celle d'avril 2018.

Les mois de **janvier à avril** apportent des gains très supérieurs à ceux de janvier à avril 2018 : +86% en global, évolution portée par celle liée à la fréquentation des habitants de TMVL. La hausse des étrangers, à relativiser puisqu'ils représentent de très petits volumes, est tout de même à noter.

L'Office de Tourisme Tours Val de Loire : un début d'année mitigé...

Source : SPL Tours Val de Loire/TMVL

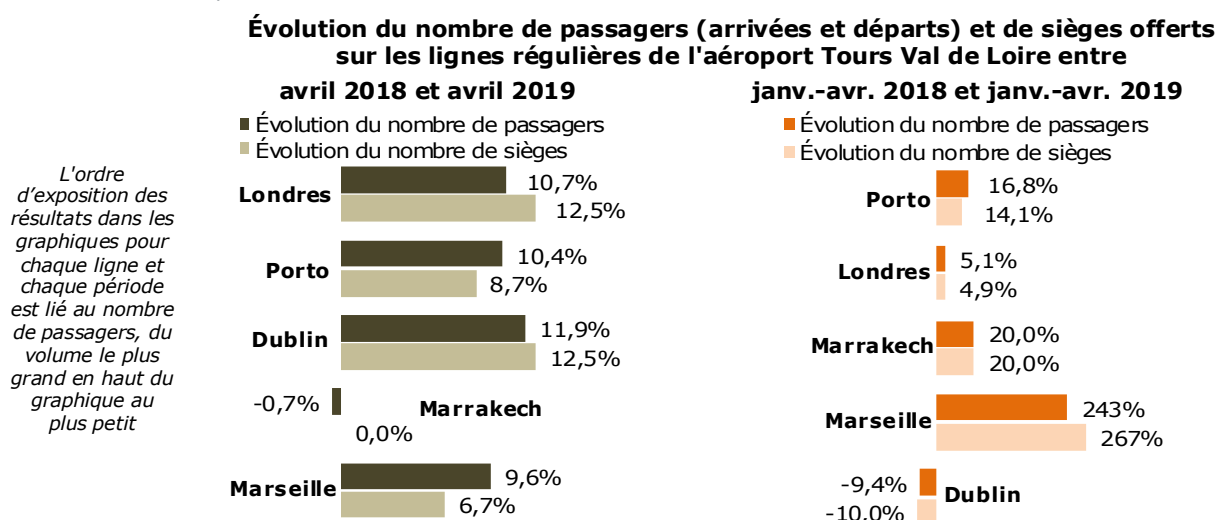


Les ventes aux guichets de l'office de tourisme de Tours se portent bien en **avril** 2019 : +10% par rapport à avril 2018. Le fort plébiscite des visites guidées et des excursions individuelles compensent le repli des ventes d'hébergements. A l'inverse, le CA du service réceptif se dégrade de 8,4% en raison notamment du repli des ventes de packages individuels (-40,9%/avril 2018).

Le mois d'avril compense un 1^{er} trimestre peu favorable au niveau des ventes aux guichets mais accentue le recul du CA du service réceptif. De **janvier à avril** 2019 et par rapport à la même période de 2018, le CA des ventes aux guichets est légèrement supérieur mais chute de près de 20% au niveau du service réceptif. Les ventes de billets se sont améliorées d'année en année pour atteindre un niveau record l'an dernier ce qui peut expliquer ce repli. Les ventes vers les groupes devraient se rééquilibrer dans le courant de l'année compte tenu d'un niveau de demande pour les mois à venir supérieur à l'an dernier.

L'aéroport Tours Val de Loire : plus de passagers sur toutes les lignes

Source : Edeis, aéroport de Tours/TMVL



En **avril** 2019, le trafic passagers à l'aéroport de Tours Val de Loire augmente de 7,2% par rapport à avril 2018. Toutes les liaisons bénéficient de résultats stable ou en hausse, en cohérence avec l'évolution du nombre de sièges proposés.

Depuis **janvier et jusqu'à fin avril** 2019, le gain de passagers est très important par rapport aux mois de janvier à avril 2018 : +26%. La reprise des vols vers Marseille dès janvier (alors que c'est en mars habituellement) compte pour beaucoup dans cette évolution. Avec moins de vols vers Dublin, la fréquentation passagers est aussi en retrait. A l'inverse, sur les autres lignes, les augmentations du nombre de places proposées aux voyageurs conditionne des Progressions, dans les mêmes proportions, du nombre d'utilisateurs.

Point météo...

Source : Météo France, centre météorologique de Tours/TMVL

Avril 2019	Valeur du mois	Unité	Variation par rapport	
			À avr. 2018	À la normale
Température moyenne	11,1	degrés	-2,3°	+0,7°
Insolation	204	heures	+16,3%	+14%
Hauteur des précipitations	36,9	mm	-28,6%	-33,9%
Nombre de jours avec précipitation (>1 mm)	7	jours	=	-3 jours

Le mois d'**avril** 2019 est globalement meilleur qu'en avril 2018 et par rapport à la normale : l'insolation est excédentaire et la pluviométrie déficitaire. Les conditions météorologiques ont été particulièrement clémentes durant les vacances scolaires de la zone B (Ouest, centre Val de Loire...), y compris le week-end de Pâques, sans pluie et plutôt ensoleillé. La semaine qui a suivi, période de vacances scolaires commune pour les zones A et C (Parisiens), a été moins favorable avec des pluies du 23 au 27 avril.