

NOTE DE CONJONCTURE SUR L'ACTIVITÉ TOURISTIQUE DONNÉES À FIN AVRIL 2022



©David Darrault

DES FLUX TOURISTIQUES PAS TOUJOURS À NIVEAU MAIS NÉANMOINS TRÈS ENCOURAGEANTS

Près de 75 % des professionnels interrogés entre le 9 et le 16 mai 2022 sont satisfaits du début de saison qui démarre généralement avec les vacances de Pâques. Compte tenu des restrictions sanitaires en vigueur à partir du 17 mars 2020 et sur l'ensemble du début d'année en 2021, la comparaison à 2019 reste de rigueur. Si certaines activités restent en repli, d'autres ont bel et bien retrouvé des niveaux habituels. Avec des Français bien présents, une

certaine reprise du tourisme d'affaires et de groupe ainsi qu'un retour progressif des étrangers qui reste néanmoins insuffisant, on comprend pourquoi les prévisionnistes sont unanimement optimistes pour les mois à venir et particulièrement cet été. La hausse conséquente des consultations internet du site www.tourainevaldeloire.com depuis le début de l'année confirme qu'on peut y croire !

LE TOURISME EN TOURAINÉ EN CHIFFRES

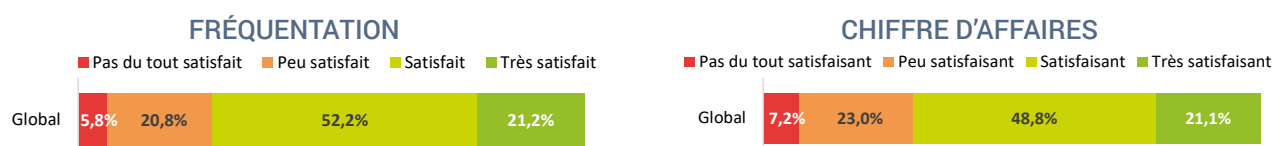
DES VACANCES DE PRINTEMPS 2022 SATISFAISANTES SELON LES PROFESSIONNELS DU TOURISME DE TOURAINE

Méthodologie : le CRT Centre-Val de Loire, en partenariat avec ses partenaires dont l'ADT Touraine, a proposé un court questionnaire web à près de 1 800 professionnels du tourisme de Touraine entre le 9 et le 16 mai 2022. 249 ont répondu ce qui permet une approche plus qualitative de leur ressenti sur les vacances de printemps 2022 (09/04 au 08/05).

LA SATISFACTION DES PROFESSIONNELS DU TOURISME DE TOURAINE EST ÉLEVÉE

Environ 7 professionnels sur 10 sont satisfaits du niveau de fréquentation des vacances de printemps 2022 et du chiffre d'affaire enregistré sur la période.

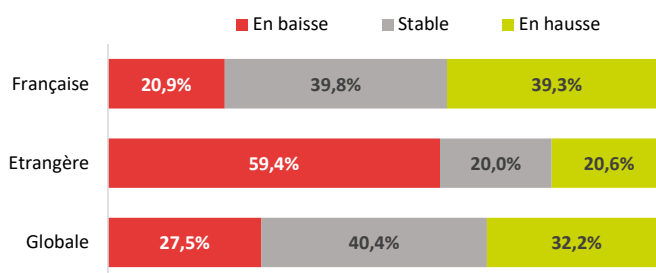
RÉPARTITION DE L'AVIS DES PROFESSIONNELS TOURANGEAUX SUR LE NIVEAU DE FRÉQUENTATION ET LE CHIFFRE D'AFFAIRES RÉALISÉS SUR LES VACANCES DE PRINTEMPS 2022



DES FRANÇAIS TRÈS PRÉSENTS

Comme l'an dernier, ce sont les Français qui soutiennent les flux de visiteurs, les clientèles étrangères manquant encore à l'appel. Ainsi, pour 60 % des professionnels, cette clientèle demeure en baisse sur ce début de saison 2022 par rapport à la même période de 2019.

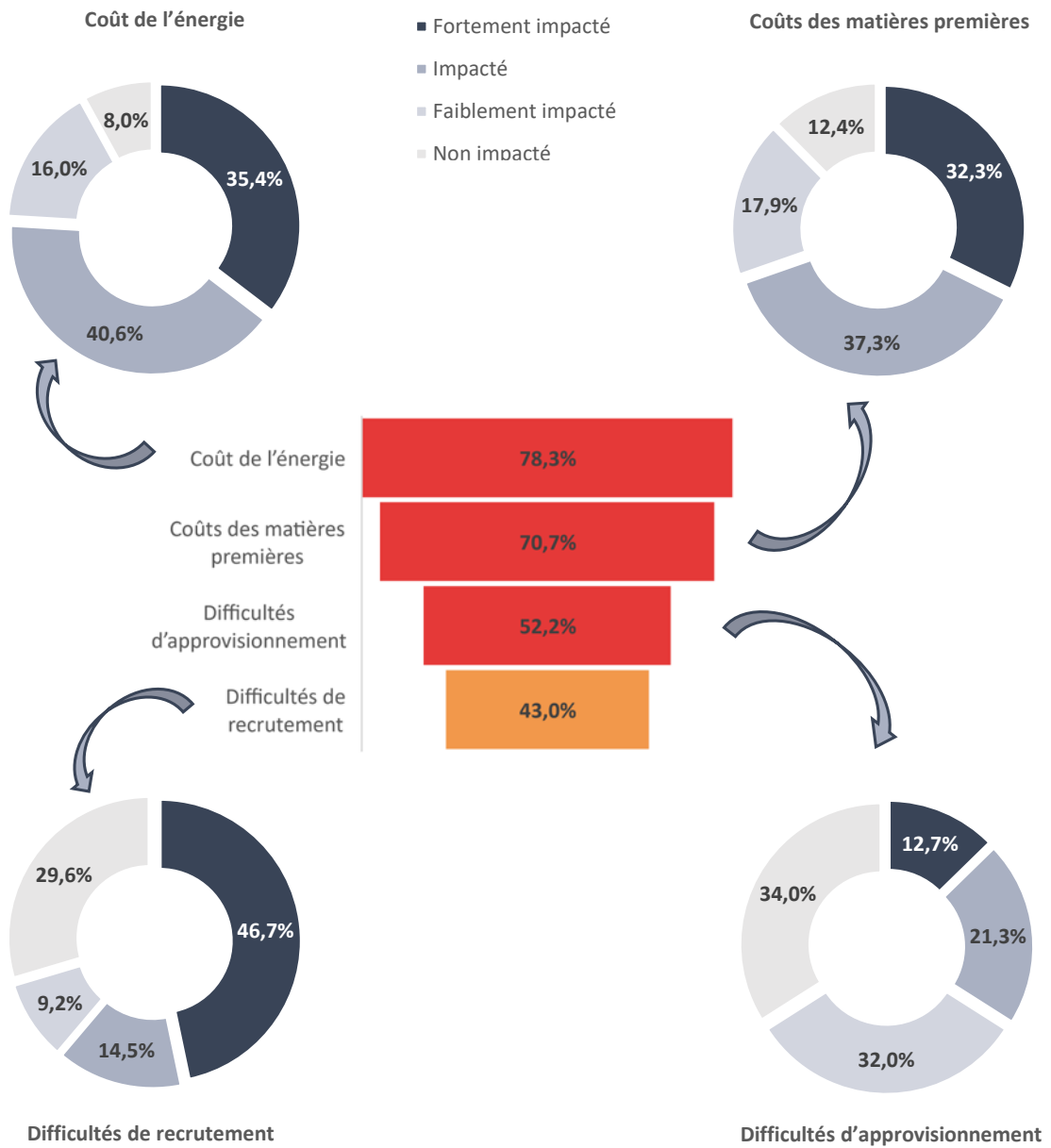
ÉVOLUTIONS DES NIVEAUX DE FRÉQUENTATION DES CLIENTÈLES TOURISTIQUES ENTRE LES PRINTEMPS 2022 ET 2019



UNE PRÉOCCUPATION IMPORTANTE SUR LES COÛTS DE L'ÉNERGIE

Cette saison 2022 est marquée par un contexte de pénurie ou de hausse de coûts sans précédent. Le coût de l'énergie est le point de préoccupation le plus important puisque près de 80 % des professionnels répondants s'estiment impactés plus ou moins fortement par ce problème. Le coût des matières premières inquiète beaucoup également. Un professionnel sur deux se dit impacté par les difficultés d'approvisionnement. Les difficultés de recrutement apparaissent moins gênantes. Ce résultat tient au fait que beaucoup de répondants à l'enquête n'ont pas de salariés et que ce souci se concentre sur certains secteurs. Ainsi, 80 % des responsables de sites et activités de loisirs, les 3/4 des restaurateurs et les 2/3 des hôteliers indiquent qu'ils sont "fortement impactés" par ce problème..

NIVEAU DE PRÉOCCUPATION DES PROFESSIONNELS DU TOURISME DE TOURAINE CONCERNANT LES PÉNURIES DE MAIN D'ŒUVRE ET DE MATIÈRES PREMIÈRES ET LA HAUSSE DE CERTAINS COÛTS



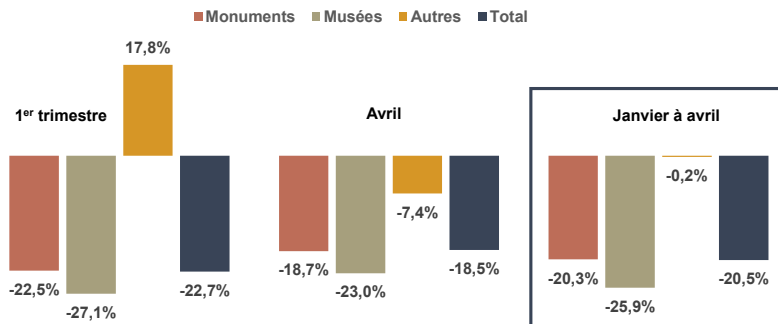
LES SITES DE VISITE

Source : enquête web auprès d'un panel de sites de visite/Conseil départemental de Touraine/CRT Centre-Val de Loire/ADT Touraine - Données hors château de Chenonceau, site le plus fréquenté du département

En avril 2022, la baisse du nombre d'entrées dans les sites de visite reste conséquente (-18,5 %) par rapport à avril 2019. Ce mois d'avril fait suite à un 1^{er} trimestre également en repli par rapport à 2019. Depuis le début de l'année, le nombre d'entrées est inférieur de 20,5 % à celui du 1^{er} quadrimestre 2019. Seuls les autres sites retrouvent le niveau d'avant crise.

Pourtant, ces chiffres peuvent être considérés comme encourageants. Pour rappel la démarche "500 ans de Renaissance(S) en Centre Val de Loire" avait boosté la fréquentation de l'année 2019. Comparé à 2018, les replis dans les monuments ne sont plus que de 3 % en avril et de 7,5 % de janvier à avril. Sur l'ensemble des sites de visite de Touraine, les entrées régressent de 5,5 % par rapport à 2018 en avril et de 12 % sur le 1^{er} quadrimestre.

ÉVOLUTION 2022/2019 DU NOMBRE DE VISITEURS DANS LES SITES DE VISITE D'INDRE-ET-LOIRE



Poids du nombre d'entrées en avril 2019 par rapport au total annuel : 10,2 %

Flash enquête de tendance : Malgré ces chiffres, 8 responsables de sites de visite sur 10 sont satisfaits ou très satisfaits de leur fréquentation et de leur chiffre d'affaires sur les vacances de printemps 2022.

LES HÉBERGEMENTS

LES HÔTELS

Source : baromètre hôtellerie - Observatoire du tourisme Centre-Val de Loire - MKG_destination

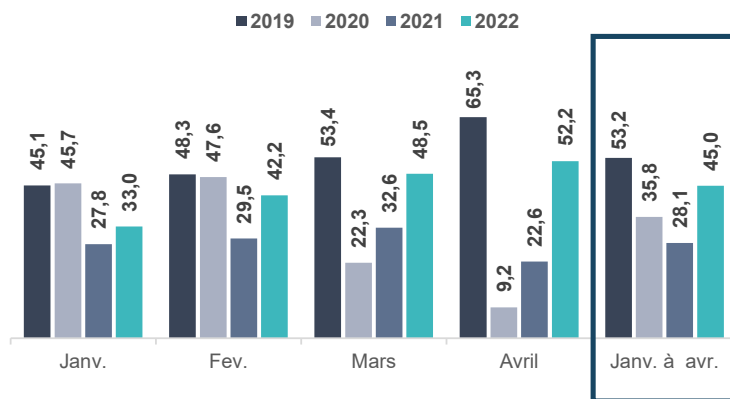
L'absence de certaines données INSEE pour 2020 et 2021 et leur livraison tardive a conduit le CRT Centre-Val de Loire à acheter des données à la société MKG qui suit chaque mois un panel d'hôtels de chaîne. Pour l'Indre-et-Loire, les résultats sont basés sur 55 hôtels répondants soit un taux de couverture en chambres de 50 %.

En janvier et février, les taux d'occupation (TO) des hôtels du panel MKG sont supérieurs à ceux de 2021 mais inférieurs à ceux des années 2019 et 2020. Pour retrouver le niveau de 2019, il manque 5 points en mars 2022 et plus de 10 en avril. Le RevPar (chiffres d'affaires hébergement divisé par le nombre de chambres disponibles) n'était pas très bon en janvier 2022 mais l'écart avec 2019 se réduit de mois en mois pour ne diminuer que de 4 % en avril 2022.

De janvier à avril, le TO 2022 baisse de 8 points par rapport à celui de janvier à avril 2019. Le RevPar reste également moins élevé qu'en 2019.

TAUX D'OCCUPATION (EN %) MENSUELS ENTRE 2019 ET 2022 DES HÔTELS DU PANEL MKG EN INDRE-ET-LOIRE

Chiffres estimés en avril 2022 et de janvier à avril 2022



Poids du nombre de nuitées en avril 2019 par rapport au total annuel : 8,8 %

Zoom sur les résultats d'un panel de 14 hôtels "Touraine Hôtels"

Le taux d'occupation des hôtels du panel d'avril 2022, proche des 55 %, ne suffit pas pour dépasser celui d'avril 2019 (61%). Le chiffre d'affaires (CA) global ne diminue que de 2 % par rapport à avril 2019 grâce au CA de la clientèle loisirs qui augmente de 3 % quand celui de la clientèle d'affaires régresse de 7 %. La clientèle reprend de la vigueur mais le CA reste encore assez bas. Le CA de la clientèle individuelle progresse de 9 %, notamment côté loisirs (+20 % ; -3 % côté affaires).

De janvier à avril 2022, le TO perd 9 points par rapport à celui de janvier à avril 2019. Le CA se dégrade de 7 % malgré une hausse conséquente du CA de la clientèle loisirs (8 %) qui ne compense pas le repli de 47 % de la clientèle d'affaires. Le CA de la clientèle groupe remonte en 2022 mais reste inférieur de 82 % à celui de 2019. Le niveau est par contre retrouvé du côté des individuels avec un CA qui s'améliore de 2 %, toujours grâce à la clientèle loisirs qui enregistre un CA en hausse de 29 % contre une baisse de 14 % du CA des clients individuels d'affaires.

LES CAMPINGS

Source : enquête mail et téléphone auprès d'un panel de campings d'Indre-et-Loire/ADT Touraine

Poids du nombre de nuitées en avril 2019 par rapport au total d'avril à septembre : 6 %

La comparaison des chiffres des mois d'avril 2019 et 2022 a pu être faite sur une quinzaine de camping ce qui permet de se faire une idée correcte des évolutions sur ce mois. Les nuitées sont globalement stables entre ces 2 années. Le repli des nuitées étrangères (-9 %) est donc compensé par l'augmentation des nuitées françaises (+4 %). Les Néerlandais ont été plus présents en avril 2022 qu'en avril 2019. Les Britanniques retrouvent tout juste le niveau des nuitées d'avril 2019, contrairement aux nuitées allemandes, en baisse. Les nuitées belges sont en légère hausse. La fréquentation des emplacements locatifs est par ailleurs mieux orientée que celle des emplacements nus.

LES PLATEFORMES LOCATIVES

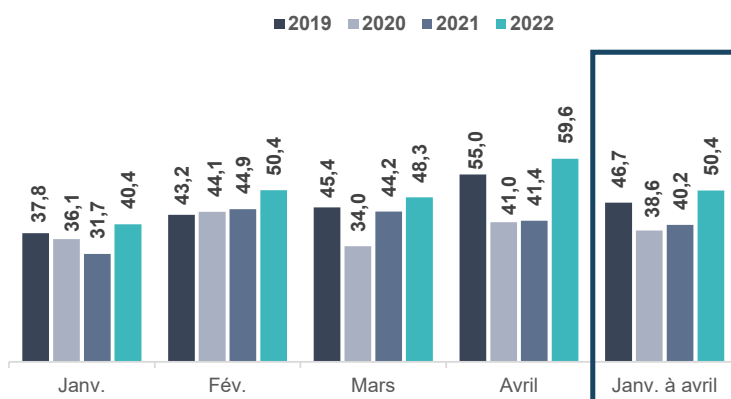
Sources : AirDNA/CRT Centre-Val de Loire/Partenaires départementaux/ADT Touraine

La société AirDNA a développé une solution d'observation qui absorbe des données des plateformes Airbnb et Vrbo et les retraite (Vrbo alimente entre autres Aritel.fr, HomeAway.com et Homelidays.com).

Le niveau de fréquentation des meublés commercialisés via les plateformes locatives est très élevé depuis le début de l'année. En avril 2022 tous les indicateurs concernant les logements entiers enregistrent des progressions importantes par rapport à avril 2019 :

- Nombre de logements disponibles : +20 %
- Taux d'occupation : +4,6 points
- Nuits réservées* : +43 %
- Chiffre d'affaire : +87 %
- Revenu par logement : + 41 %

TAUX D'OCCUPATION MENSUELS ENTRE 2019 ET 2022 DES MEUBLÉS COMMERCIALISÉS EN INDRE-ET-LOIRE



Poids du chiffre d'affaires réalisé en avril 2019 par rapport au total annuel : 8,4 %

Le 1^{er} trimestre ayant été très bon, les chiffres de janvier à avril 2022 sont très en hausse également :

- Taux d'occupation : +3,6 points
- Nuits réservées* : +64 %
- Chiffre d'affaire : +128 %
- Revenu par logement : + 50 %

*Nuits réservées = nombre de nuits louées par des visiteurs sans distinction du nombre d'occupants. Ainsi, par exemple, 2 nuits réservées pour 2 personnes impliquent un décompte de 2 nuits. Le nombre d'occupants par nuit réservée n'étant pas connu, il n'est pas possible de déterminer un nombre de nuitées (qui serait ici de 2 pers*2 nuits = 4 nuitées)

LE TOURISME À VÉLO

LES PASSAGES DE VÉLOS SUR LES ITINÉRAIRES CYCLOTOURISTIQUES

Sources : CRT Centre-Val de Loire/Conseil départemental d'Indre-et-Loire/SMT/ADT Touraine



Tracé principal La Loire à Vélo			
	Chif. en 2022	Évol./2021	Évol./2019
Avril	5 466	152,6 %	48,0 %
Janv. à avril	10 808	49,8 %	45,7 %

	Chif. en 2022	Évol./2021	Évol./2019
Avril	7 783	34,9 %	9,1 %
Janv. à avril	16 039	2,7 %	5,7 %

Tours Gloriette	Chif. en 2022	Évol./2021	Évol./2019
Avril	5 601	-25,6 %	13,0 %
Janv. à avril	15 137	-15,8 %	13,0 %

Tours Quai de Loire	Chif. en 2022	Évol./2021	Évol./2019
Avril	15 875	-17,2 %	NC
Janv. à avril	47 491	-7,5 %	NC

Montlouis/Loire	Chif. en 2022	Évol./2021	Évol./2019
Avril	7 011	4,4 %	18,1 %
Janv. à avril	16 709	-9,9 %	14,9 %

Cœur de France à Vélo			
Tours	Chif. en 2022	Évol./2021	Évol./2019
Avril	5 809	-43,9 %	NC
Janv. à avril	18 725	-26,9 %	NC

	Chif. en 2022	Évol./2021	Évol./2019
Avril	4 219	-36,0 %	NC
Janv. à avril	10 528	-38,7 %	NC

	Chif. en 2022	Évol./2021	Évol./2019
Avril	5 810	51,5 %	5,8 %
Janv. à avril	12 547	22,9 %	8,2 %

Saint-Jacques à Vélo			
	Chif. en 2022	Évol./2021	Évol./2019
Avril	8 946	-36,9 %	NC
Janv. à avril	26 255	-19,0 %	NC

Antenne La Loire à Vélo			
	Chif. en 2022	Évol./2021	Évol./2019
Amboise	3 408	-1,2 %	7,0 %
Janv. à avril	7 487	-11,8 %	18,2 %

	Chif. en 2022	Évol./2021	Évol./2019
Avril	5 810	51,5 %	5,8 %
Janv. à avril	12 547	22,9 %	8,2 %

Poids du nombre de passages de vélos en avril 2019 par rapport au total annuel : 7,5 %

En avril 2022, les flux sur le tracé de La Loire à Vélo ont été élevés. Sur des bases comparables, tous les compteurs historiques (soit excepté Tours Quai de Loire) sont en hausse par rapport à avril 2019 avec une augmentation des passages de vélos de 15 % en moyenne départementale (+19 %/avril 2021). En revanche, par rapport à avril 2021 (compteurs non installés en 2019), les compteurs sur l'itinéraire Cœur de France à Vélo affichent de fortes baisses.

De janvier à avril 2022, l'évolution est la même qu'en avril sur les compteurs historiques de La Loire à Vélo par rapport aux mois de janvier à avril 2019. Par rapport à 2021, les compteurs de l'ouest du département progressent tandis que ceux sur Tours et vers l'est du département régressent. Les baisses restent importantes entre 2022 et 2021 au niveau des compteurs des tracés Cœur de France et Saint-Jacques à Vélo.

L'ACCUEIL VÉLO RANDO

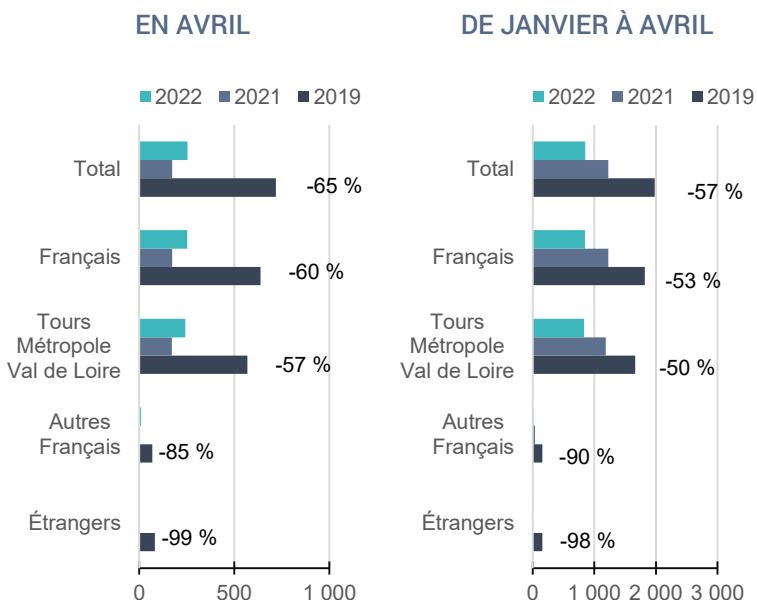
Source : Accueil Vélo Rando/ADT Touraine

La fréquentation de l'Accueil Vélo Rando (AVR) ne s'est pas rétablie depuis l'arrivée du coronavirus en mars 2020. Le mois d'avril 2022 apporte des résultats meilleurs qu'en avril 2021 ce qui rompt en quelque sorte un cycle de baisse. C'est un niveau néanmoins beaucoup plus bas qu'en avril 2019 avec une origine des clientèles qui continuent d'être quasi exclusivement locale.

Sur une période plus importante (janvier à avril), le ralentissement des visites se poursuit en 2022. Les visiteurs sont 2 fois moins nombreux entre les premiers quadrimestres 2019 et 2022. 98 % des demandeurs viennent de Tours Métropole val de Loire

Poids du nombre de visiteurs en septembre 2019 par rapport au total annuel : 6,6 %

NOMBRE DE VISITEURS À L'AVR SELON LEURS ORIGINES GÉOGRAPHIQUES EN 2019, 2021 ET 2022 ET ÉVOLUTIONS 2022/2019



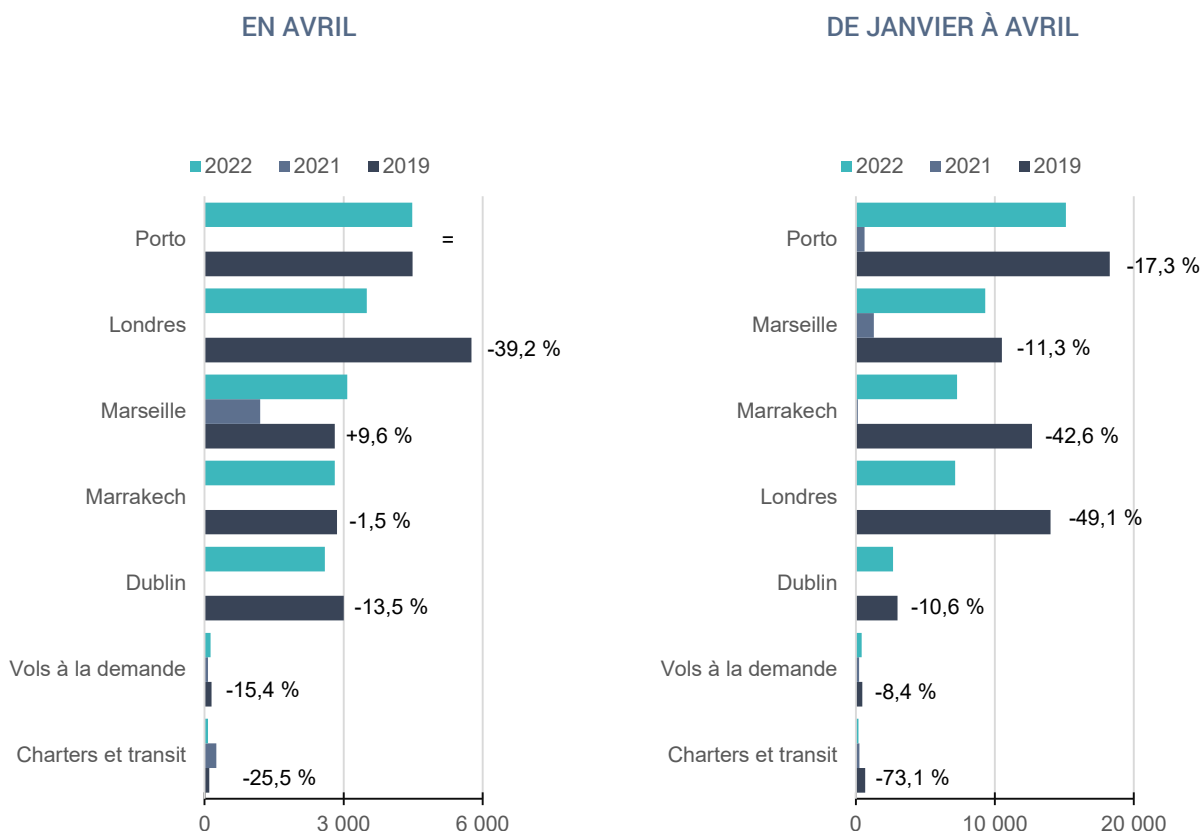
L'AÉROPORT TOURS VAL DE LOIRE

Source : Edeis, aéroport de Tours/ADT Touraine

L'aéroport Tours Val de Loire a été, comme tous les aéroports, très affecté par la crise sanitaire. 2022 entame un véritable retour à une situation plus habituelle. Avec une offre de siège légèrement plus élevée, le nombre de passagers est stable sur la ligne avec Porto. La liaison avec Marseille dépasse le niveau de 2019 en passagers comme en sièges offerts. La reprise est un peu plus lente sur Marrakech. Le repli de passagers est de 13,5 % sur Dublin alors que le nombre de sièges offerts est équivalent à celui d'avril 2019. La ligne avec Londres n'a pas repris son rythme et entraîne une baisse logique du nombre de passagers.

De janvier à avril 2022, aucune ligne ne voit son nombre de passagers progresser par rapport aux mois de janvier à avril 2019. Cela va de pair avec une offre de sièges réduites sauf sur la ligne avec Dublin. Le retour à la "normale" est progressif.

RÉPARTITION DES PASSAGERS (ARRIVÉES ET DÉPARTS) DE L'AÉROPORT DE TOURS EN 2019, 2021 ET 2022 ET ÉVOLUTIONS 2022/2019



Poids du nombre de passagers en avril 2019 par rapport au total annuel : 9,7 %

LA MÉTÉO

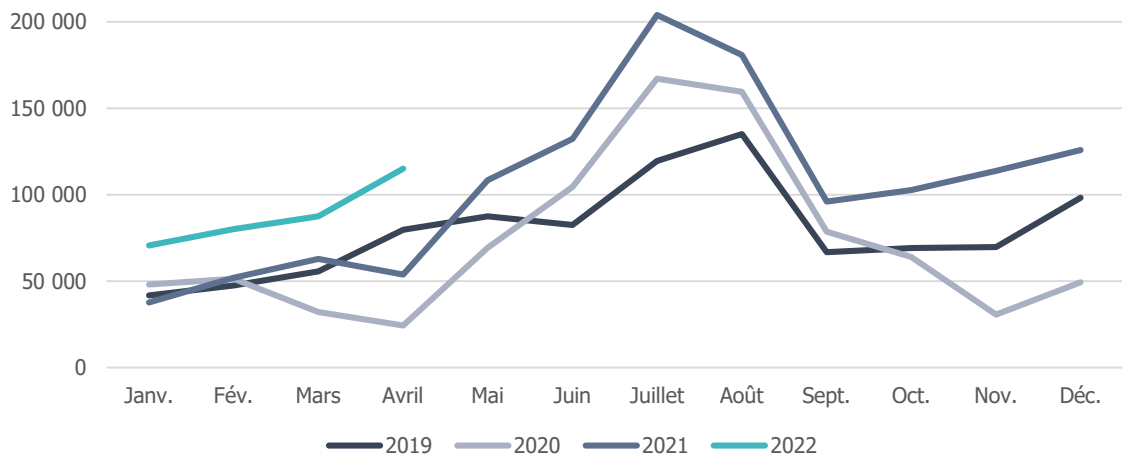
Source : ADT Touraine

En avril 2022, la météo a comporté peu de jours de pluie. Les températures sont restées douces et le WE de Pâques agréable. Ce sont des conditions favorables à la visite.

SUR LES DISPOSITIFS WEB DE L'ADT TOURAINE

Source : ADT Touraine

NOMBRE DE VISITES DU SITE WWW.TOURAINEVALDELOIRE.COM DE JANVIER 2019 À AVRIL 2022



Zoom sur l'une des images qui a touché le plus de personnes depuis le début de l'année



Plusieurs posts ont touché plus d'1 million de personnes depuis le début de l'année. C'est le cas de cette publication qui est par ailleurs aussi l'une des plus virale avec 56 660 interactions.

En avril 2022, le nombre de visites du site www.tourainevalde Loire.com double par rapport à avril 2021 et augmente de 40% par rapport au mois d'avril 2019. La version internationale n'est pas en reste avec 3 fois plus de visites par rapport au mois d'avril 2021 et un peu plus du double de celles d'avril 2019.

Ces évolutions ne sont pas propres au mois d'avril. Les consultations du site, quel que soit sa version, sont, en 2022, très au-dessus de celles des années précédentes. Par rapport aux mois de janvier à avril 2019, les versions française et internationale ont respectivement reçu +54,6 % et +94 % de visites en plus.

Depuis février 2022, la Touraine caracole en tête du classement établi par l'agence "We Like Travel"* parmi les destinations départementales mais aussi régionales et locales (comptes des offices de tourisme).

Toujours depuis février, le taux d'engagement dépasse les 8 % (il atteindra même 13 % en mars) ce qui est très très au-dessus des autres destinations et le compte touche autour de 3 millions de personnes chaque mois.

Grâce à une sponsorship, une publication sur Pinterest a atteint près de 247 000 impressions avec une audience totale de 160 580 personnes. Depuis le début de l'année, on dénombre 348 560 impressions avec une audience totale de 219 250 personnes.

Le compte Tik-Tok n'apporte pas encore les résultats escomptés mais a battu un record de vues (5 336) ce début d'année avec une vidéo prise à partir d'un canoë devant Chenonceau.

* Qu'est-ce que le score We Like Travel (WLT) ?

Sur la base de 3 réseaux sociaux, 15 indicateurs de performance et 30 papiers de notation, le score WLT mesure la performance sociale media globale des destinations. Il permet de valoriser chaque mois celles qui ont eu la stratégie la plus efficace sur les réseaux sociaux, sur des critères quantitatifs et qualitatifs. Cet algorithme est calculé automatiquement, et ces critères sont mis à jour chaque année.

Voici certains des indicateurs retenus dans le score WLT :

- La taille des communautés (nombre de fans, nombre d'abonnés)
- Le volume d'interaction par post sur Facebook, Instagram et Twitter
- Le taux d'engagement sur Facebook, Instagram et Twitter
- La croissance des communautés
- Le rythme de publications
- Le type de contenus publiés, et notamment les vidéos