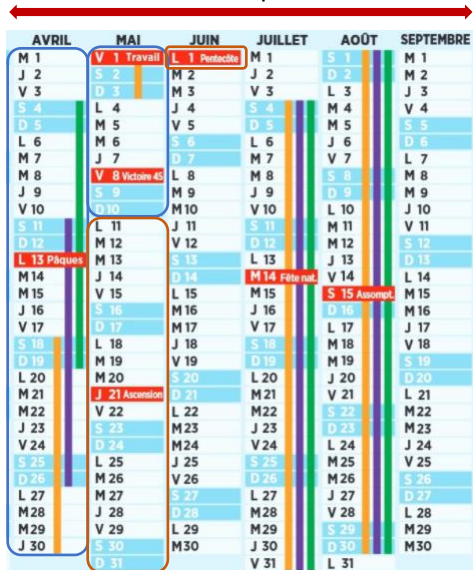


La fréquentation des caves touristiques du Val de Loire pendant la saison touristique 2020

Avril à septembre 2020

Saison touristique 2020



1^{er}
confinement
des Français
(17 mars au
11 mai)

Déconfinement avec
restriction de déplacement
(11 mai au 1^{er} juin)

Le Parisien Etudiant



760 000
visiteurs



40 millions d'€
chiffre d'affaire TTC
généré



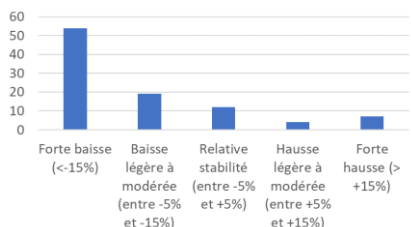
103€
panier moyen par acte
d'achat



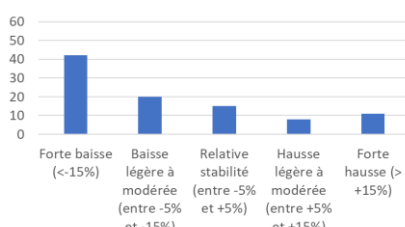
108 caves répondantes

Répartition des caves selon leur évolution entre 2019 et 2020

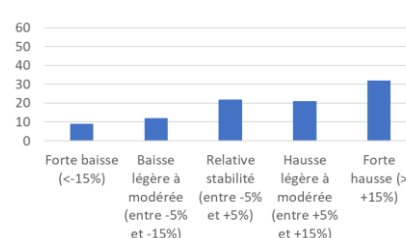
Nombre de visiteurs



Chiffre d'affaires



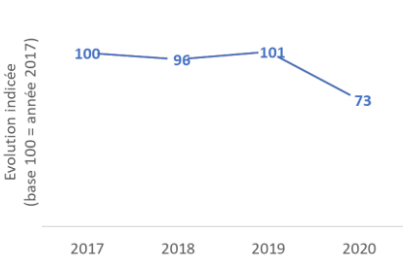
Panier moyen



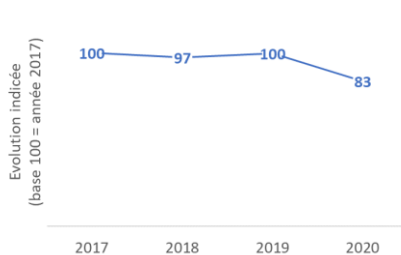
96 caves répondantes en 2019 et en 2020, soit 28% du réseau

En toute logique, la très large majorité des caves répondantes ont enregistré de fortes baisses de fréquentation et de chiffre d'affaires, conséquences du confinement des Français et d'une grande partie de l'Europe pendant les vacances de printemps et les 4 week-ends de 3 jours (Pâques, 1^{er} et 8 mai, Pentecôte) et le pont de l'Ascension. Toutefois, le panier moyen a progressé de manière significative pour 2 domaines sur 3.

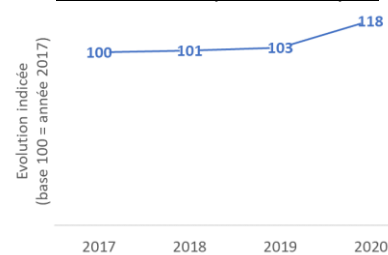
Evolution du nombre de visiteurs



Evolution du chiffre d'affaires



Evolution du panier moyen

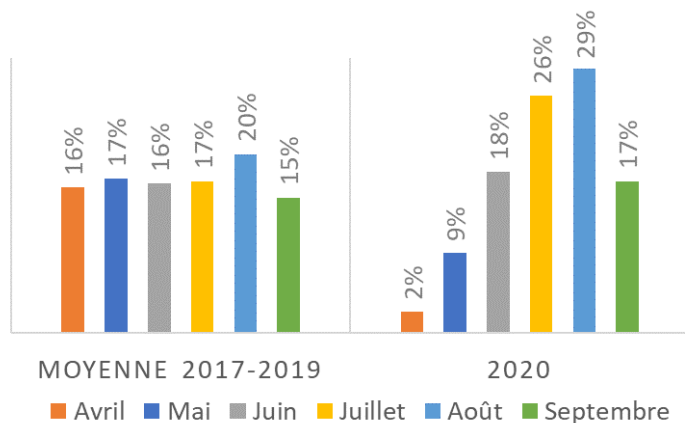


69 caves répondantes en 2017 et 2018 et 2019 et 2020, soit 20% du réseau

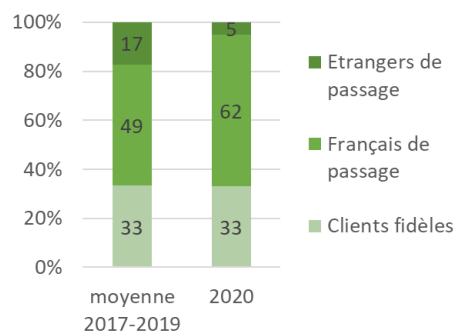
La saison 2020 est la plus faible depuis 4 ans (et probablement plus) en termes de fréquentation des caves touristiques et de chiffre d'affaires généré. Après une progression régulière au fil des ans, le panier moyen a quant à lui explosé en 2020 : il est supérieur de 18% à celui observé en 2017.



Saisonnalité de la fréquentation des caves touristiques en 2020 et comparaison avec la moyenne des 3 saisons précédentes



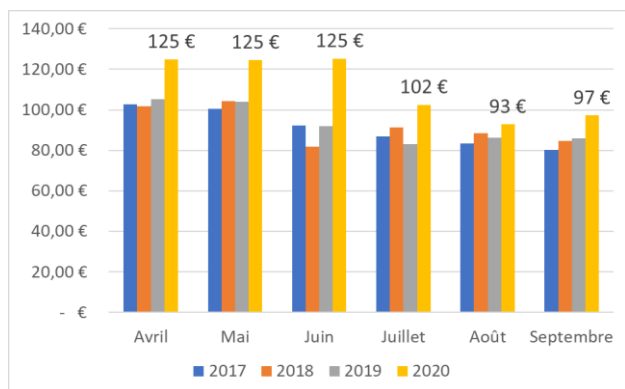
Répartition du type de clientèle



29 caves répondantes en 2020, 46 en 2019, 43 en 2018 et 21 en 2017

108 caves répondantes en 2020, 156 en 2019, 145 en 2018 et 145 en 2017. Alors que les saisons 2017, 2018 et 2019 sont équivalentes en termes répartition mensuelle de la fréquentation, avec un mois d'août plus fort que les autres, **la saison 2020 est atypique**. Août reste le mois le plus fort mais **le poids de l'été est 1,5 fois plus important que la normale**. Septembre 2020 pèse plus que les années passées dans la saison tandis que la fréquentation des mois d'avril et mai, quasi réduite à néant, représente 11% de la saison contre un tiers habituellement.

La structure clients fidèles / clients de passage est restée identique mais la quasi absence des étrangers, y compris en été (7% des visiteurs en juillet et août 2020 vs 20% les années passées) est l'autre particularité de la saison 2020. Au sein de la clientèle de passage, la clientèle française a pris le dessus et a été au rendez-vous : elle représente les 2/3 du visitorat vs la moitié habituellement. La typologie de la clientèle 2020, plus française, est une des explications de l'augmentation du panier moyen.



Evolution du panier moyen mensuel

Même s'il a diminué à partir de juillet 2020, **le panier moyen est resté supérieur tout au long de la saison 2020 aux saisons passées. C'est en juin 2020 qu'il a le plus creusé l'écart avec les années passées pour atteindre le niveau le plus élevé.**

Evolution du nombre de visiteurs en juillet et août



Evolution des indicateurs entre 2020 et 2019 (juillet + août)



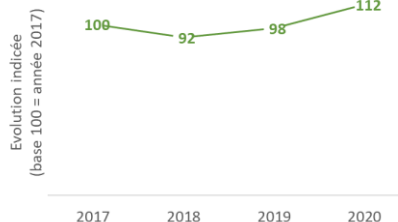
+13%



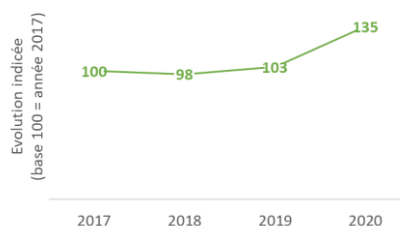
+29%



+14%

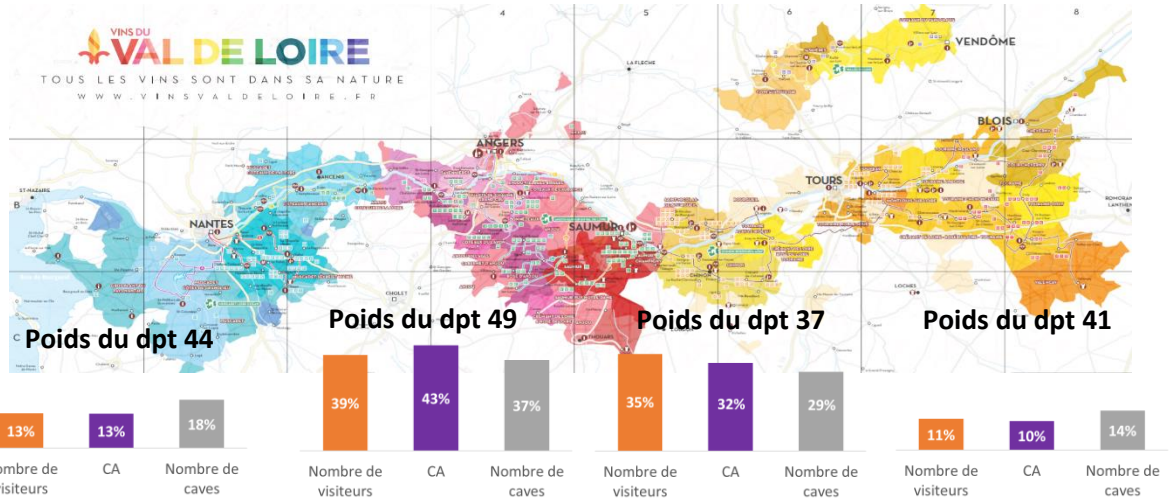


Evolution du chiffre d'affaires en juillet et août



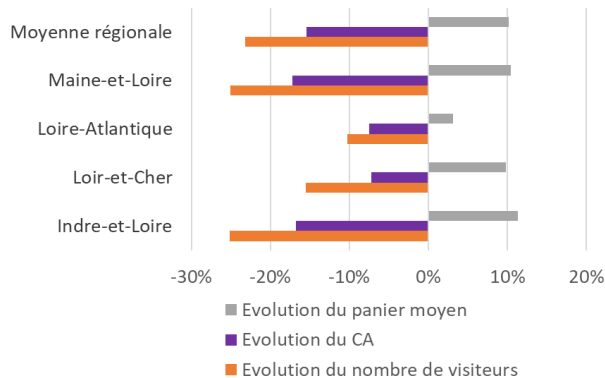
96 caves répondantes en 2019 et en 2020, soit 28% du réseau

Au cours de l'été 2020, **la fréquentation des caves a augmenté de 13% en comparaison avec 2019**, le panier moyen de 14% et le chiffre d'affaires de 29%. De plus, **l'été 2020 est le meilleur depuis au moins 4 ans, sans compenser le manque d'activité des premiers mois de la saison.**



108 caves répondantes

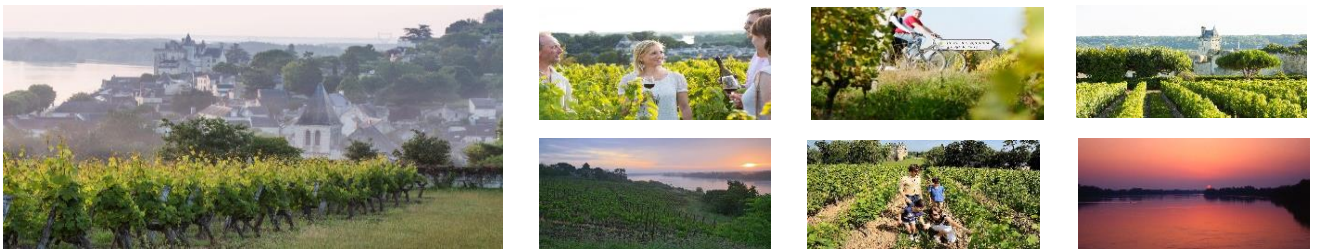
3 visiteurs sur 4 ont fréquenté une cave du Maine-et-Loire ou d'Indre-et-Loire au cours de la saison 2020. En parallèle, ces deux départements concentrent les 2/3 des caves du réseau. **La fréquentation territoriale 2020 est similaire à celle observée les années passées.**



Evolution départementales entre 2020 et 2019 du nombre de visiteurs, du CA et du panier moyen

Quel que soit le département, le panier moyen réalisé dans les caves touristiques ont augmenté et la fréquentation a reculé.

La Loire-Atlantique semble avoir moins subi les aléas de la saison 2020. En effet, la fin d'année est très importante pour les caves du département et leur clientèle est plutôt locale et fidèle.



Source : InterLoire

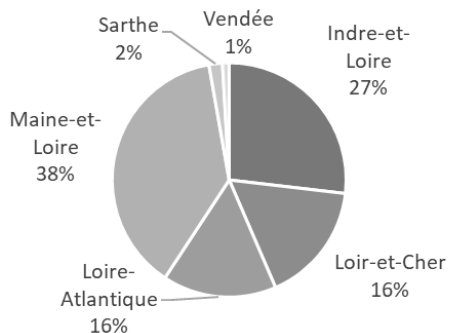
Méthodologie : L'observatoire de l'œnotourisme en Val de Loire suit la fréquentation physique des domaines par des clients particuliers. Ne sont pas comptabilisées toutes les actions de ventes directes à l'extérieur (foires, salons, livraisons à domicile, drive...) et toutes les ventes à destination des professionnels (GD, grossistes, restaurateurs, cavistes, négociants...). Les caves touristiques du Val de Loire déclarent leur fréquentation mensuelle et le chiffre d'affaires correspondant à travers une enquête réalisée avec GoogleForm. Elles ont accès à deux types de déclaration : une « simplifiée » avec laquelle le nombre de visiteurs et le CA mensuels sont mentionnés ou une « détaillée » qui distingue pour les deux indicateurs le type de visiteurs (Français de passage, étrangers de passage, clients fidèles). Certaines caves ont opté pour le remplissage d'un tableur Excel détaillant les visiteurs par origines nationales ou régionales.

108 domaines ont apporté des données exploitables en 2020, soit 32% du réseau de 350 caves touristiques. Les extrapolations sont réalisées avec une marge d'erreur de 8% pour un intervalle de confiance de 95%.

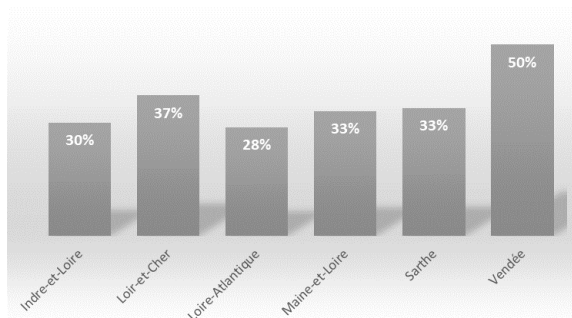
Contacts : Fanny GAUTIER, responsable du service Economie et Etudes (f.gautier@vinsvalde Loire.fr)
Christian VITAL, chargé d'œnotourisme (c.vital@vinsvalde Loire.fr)



Répartition des caves répondantes par département

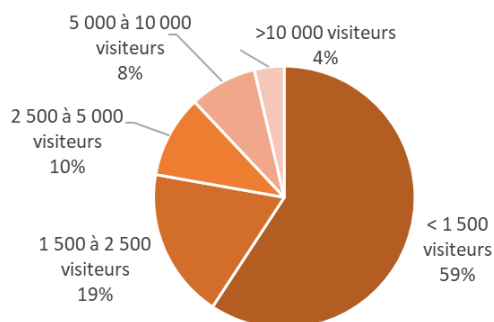


Taux de réponses par département

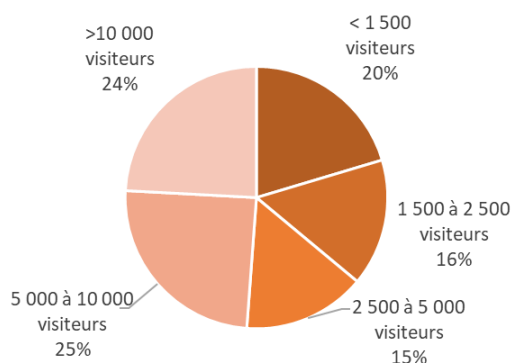


Répartition des caves répondantes selon leur visitorat entre avril et septembre 2020

Nombre de caves

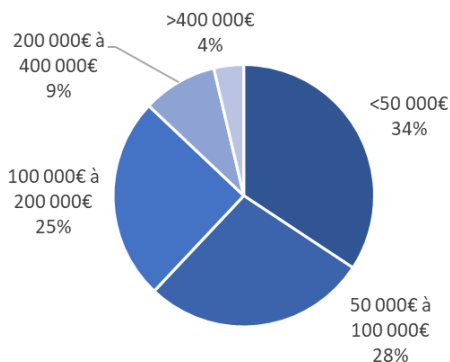


Nombre de visiteurs pendant la saison touristique

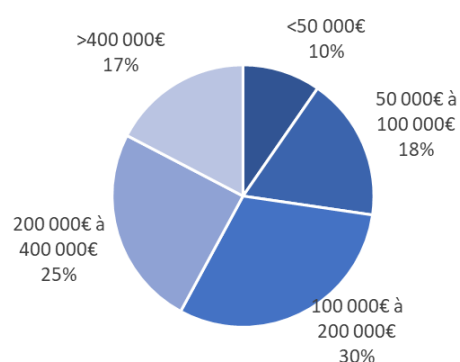


Répartition des caves répondantes par chiffre d'affaires généré entre avril et septembre 2020

Nombre de caves



CA de la saison touristique



Panier moyen par acte d'achat dans les caves selon leur nombre de visiteurs

Le panier moyen est 2 fois plus élevé dans les caves ayant reçu moins de 1 500 visiteurs que dans les caves ayant reçu plus de 10 000 visiteurs sur la saison.

